

Les épidémies

pour une histoire du mouvement

Jean-Marie Milleliri
OMS – Libreville, Gabon

Institut Pasteur - Paris, 17 octobre 2007

Les épidémies

pour une histoire du mouvement



cito, longe fugeas et tarde redeas

Partir et fuir longtemps, revenir le plus tard possible



Les épidémies

la peste



Carte de diffusion de l'épidémie de peste (Europe – 1347-1350)

1331-1350 :
la Grande Peste
décime 1/3 de la
population
européenne.

Les épidémies

la peste



Tenue de médocastre purificateur XVe



Peinture anonyme XVe : la peste noire

Les épidémies

la peste



La peste à Marseille en 1720

L'évêque, Monseigneur Belsunce, parcourt les rues au mépris de la mort, assiste et secourt les malades.

En deux mois, Marseille va perdre la moitié des ses 100.000 habitants

Les épidémies

la peste

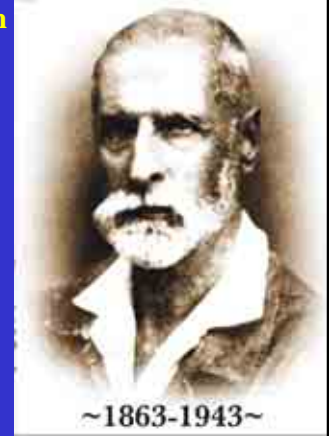
Alexandre Yersin

1888 – Laboratoire Pasteur
Travail sur vaccin

1890 – médecin des Messageries
Rencontre avec Calmette

1892 – Nha-Trang
Premier Institut Pasteur Indochine

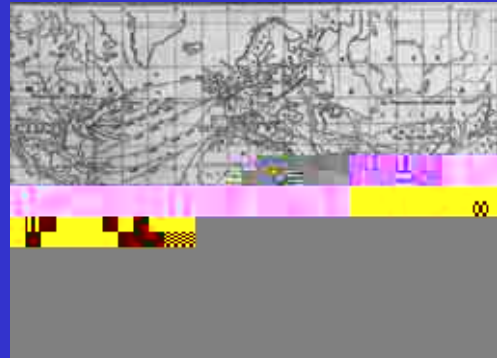
1894 – découverte agent
Yersinia pestis



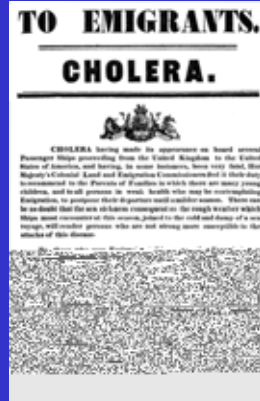
~1863-1943~

Les épidémies

le choléra

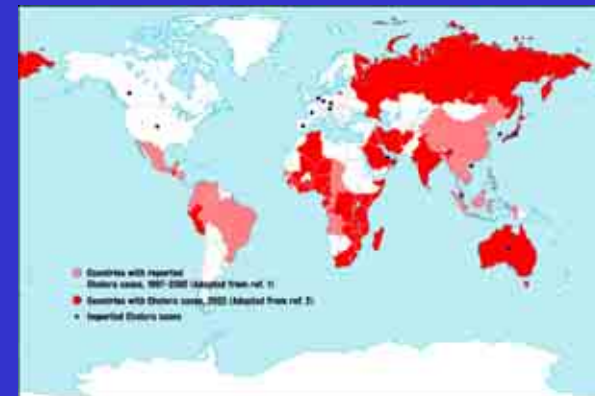


Diffusion du choléra suivant les routes du commerce



Les épidémies

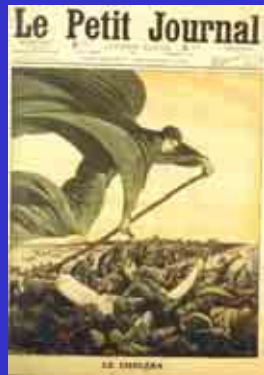
le choléra



Répartition mondiale du choléra (2002 – source OMS)

Les épidémies

le choléra



des représentations effrayantes d'une mortalité importante

Les épidémies

le choléra



Pli de Constantine du 25 janvier 1838 durant l'épidémie de choléra pendant la prise de la ville.

Passée par Bône le 5 février la lettre est entrée par Collioure et a été purifiée à Port-Vendres : griffe de désinfection et entaille horizontale de 20 mm.

academiedephilatelie.org/dico/purifie.htm

Les épidémies

la maladie du sommeil



La route du portage ouverte entre Bangui et le lac Tchad

Les épidémies

la maladie du sommeil



1900 : 12000 charges de 30 kg – 1901 : 36000 charges

Les épidémies

la maladie du sommeil



AFRIQUE ÉQUATORIALE FRANÇAISE
L'ÉPIQUE DE LA VIE AU SUD
SANTÉ ET MÉDECINE
PRODUCTION DE L'É. P.
ANNALES CHRONIQUES

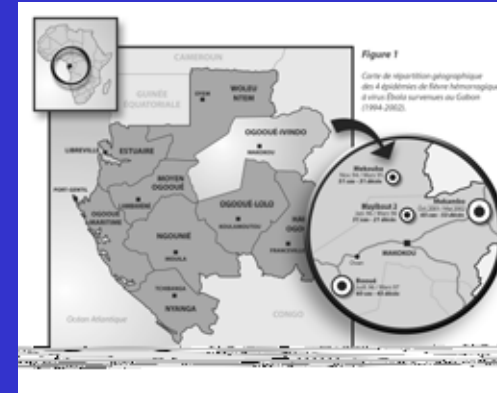


Eugène Jamot :
Oubangui-Chari, 1919 :
90.000 personnes examinées - 5000 dépistés

www.creuse-jamot.org

Les épidémies

le virus Ebola



Milleliri et al. Bull. Soc. Pathol. Exot. 2004, 97, 3, 199-205

Les épidémies

le virus Ebola

Caractéristiques des quatre épidémies gabonaises de FHVE (1994-2002) selon le lieu, la date, le nombre de cas et de décès.
Characteristics of the four Gabonese (EHF) epidemics (1994-2002) according to location, date, number of cases and death.

lieu	date (début-fin)	nb de cas	nb de décès	taux de létalité (%)
Mikouka	nov. 94-mars 95	51	31	61
M'passa 2	janv. 96-mars 96	31	21	68
Bououé	juil. 96-mars 97	60	45	75
Mekambo	oct. 01-mars 02	85	53	61
total				
Ogooué-Indo	1994 - 2002	207	150	72

1996 :
60 cas – 45 décès

15 cas (11 décès)
notifiés à Libreville

Repartition des 15 cas de FHVE notifiés à Libreville, en fonction de leur statut infectieux (septembre 1996 - janvier 1997).
Distribution of the 15 cases of EHF mentioned in Libreville according to their infectious status. September 1996 - January 1997.

statut infectieux	cas	décès	létalité (%)
arrivé en incubation	5	4	80
arrivé malade	6	5	83
contaminé à Libreville	4	2	50
total	15	11	73

Mobilité :
11 des 65 cas de FHVE ont quitté le foyer épidémique de Bououé

Les épidémies

le virus Ebola



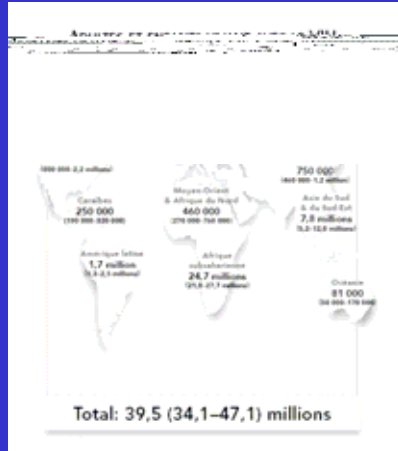
Train ou avion...



... des modes possibles de diffusion de l'épidémie

Les épidémies

le sida



une épidémie mondiale où l'Afrique subsaharienne est la plus touchée

des épidémies aux variations régionales marquées

des dynamiques où les mouvements de population interviennent

Les épidémies

le sida en Afrique

une superposition de facteurs de diffusion :

- sous-développement
- crise humanitaire
- migrations
- concentrations ressources
- circulations populations



Les épidémies

le sida en Afrique



Homme de 44 ans, gabonais, militaire, vivant maritalement, né à Mitzig (Woleu Ntem), résidant à Libreville (quartiers Cocottiers) depuis 1986, de niveau d'études secondaires, diagnostic de l'infection en mars 2003 à Libreville (CTA) dans le cadre d'une suspicion clinique de SIDA-maladie, pris en charge par le CTA en janvier 2004, sous traitement antirétroviral depuis mai 2004. Une seule résidence : Libreville. De très nombreux déplacements professionnels dans 7 provinces différentes, essentiellement occasionnels, et tous avant la découverte de son infection. Arrêt de tout déplacement hors de Libreville depuis la connaissance de son infection.

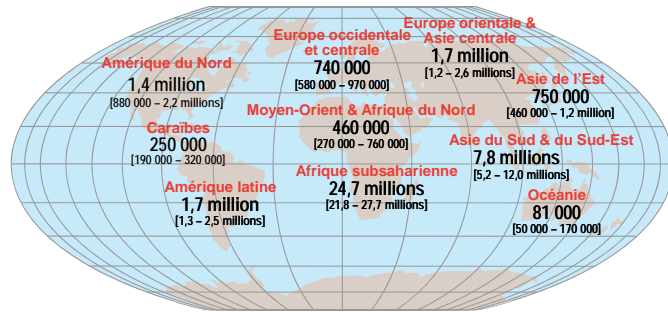
Milleliri J.-M. Approche géographique de l'épidémie de sida au Gabon
Mémoire de DEA de Géographie, Paris X Nanterre, 2004, 122 p.

Les épidémies

de nouveaux territoires ?



Adultes et enfants vivant avec le VIH, estimations en 2006



Total: 39,5 (34,1 – 47,1) millions

Résumé mondial de l'épidémie de VIH et de SIDA, 2006

Nombre de personnes vivant avec le VIH en 2006	Total	
	39,5 millions	[34,1 – 47,1 millions]
Adultes	37,2 millions	[32,1 – 44,5 millions]
Femmes	17,7 millions	[15,1 – 20,9 millions]
Enfants, moins de 15 ans	2,3 millions	[1,7 – 3,5 millions]

Nouveaux cas d'infection à VIH en 2006	Total	
	4,3 millions	[3,6 – 6,6 millions]
Adultes	3,8 millions	[3,2 – 5,7 millions]
Enfants, moins de 15 ans	530 000	[410 000 – 660 000]

Décès dus au SIDA en 2006	Total	
	2,9 millions	[2,5 – 3,5 millions]
Adultes	2,6 millions	[2,2 – 3,0 millions]
Enfants, moins de 15 ans	380 000	[290 000 – 500 000]

Estimations mondiales en 2006 Enfants et adultes

- Personnes vivant avec le VIH 39,5 millions [34,1 – 47,1 millions]
- Nouveaux cas d'infection à VIH en 2006 4,3 millions [3,6 – 6,6 millions]
- Décès dus au SIDA en 2006 2,9 millions [2,5 – 3,5 millions]

Statistiques et caractéristiques régionales du VIH et du SIDA, 2006

Région	Adultes & enfants vivant avec le VIH	Nouveaux cas d'infection à VIH chez les adultes et les enfants	Prévalence chez les adultes (15-49) [%]	Décès dus au SIDA chez l'enfant et l'adulte
Afrique subsaharienne	24,7 millions [21,8 – 27,7 millions]	2,8 millions [2,4 – 3,2 millions]	5,9% [5,2% – 6,7%]	2,1 millions [1,8 – 2,4 millions]
Moyen-Orient & Afrique du Nord	460 000 [270 000 – 760 000]	68 000 [41 000 – 220 000]	0,2% [0,1% – 0,3%]	36 000 [0 000 – 60 000]
Asie du Sud & du Sud-Est	7,8 millions [5,2 – 12,0 millions]	860 000 [550 000 – 2,3 millions]	0,6% [0,4% – 1,0%]	590 000 [390 000 – 850 000]
Asie de l'Est	750 000 [460 000 – 1,2 million]	100 000 [56 000 – 300 000]	0,1% [<0,2%]	43 000 [26 000 – 64 000]
Amérique latine	1,7 million [1,3 – 2,5 millions]	140 000 [100 000 – 410 000]	0,5% [0,4% – 1,2%]	65 000 [51 000 – 84 000]
Caraïbes	250 000 [190 000 – 320 000]	27 000 [20 000 – 41 000]	1,2% [0,9% – 1,7%]	19 000 [14 000 – 25 000]
Europe orientale & Asie centrale	1,7 million [1,2 – 2,6 millions]	270 000 [170 000 – 820 000]	0,9% [0,6% – 1,4%]	84 000 [58 000 – 120 000]
Europe occidentale et centrale	740 000 [580 000 – 970 000]	22 000 [18 000 – 33 000]	0,3% [0,2% – 0,4%]	12 000 [<15 000]
Amérique du Nord	1,4 million [880 000 – 2,2 millions]	43 000 [34 000 – 65 000]	0,8% [0,6% – 1,1%]	18 000 [11 000 – 26 000]
Océanie	81 000 [50 000 – 170 000]	7100 [3400 – 54 000]	0,4% [0,2% – 0,9%]	4000 [2300 – 6600]
TOTAL	39,5 millions [34,1 – 47,1 millions]	4,3 millions [3,6 – 6,6 millions]	1,0% [0,9% – 1,2%]	2,9 millions [2,5 – 3,5 millions]

Nombre estimatif d'enfants nouvellement infectés par le VIH en 2006

