

Arboviroses dans les DOM- COM POM: situation épidémiologique et menaces

Pauline Brindel

Département International

InVS



Territoires ultramarins français

- 11 territoires (dont 5 DOM)
- Pop 2,6 millions (2010)
- 10/11 en zone tropicale (3 continents)



■ Départements

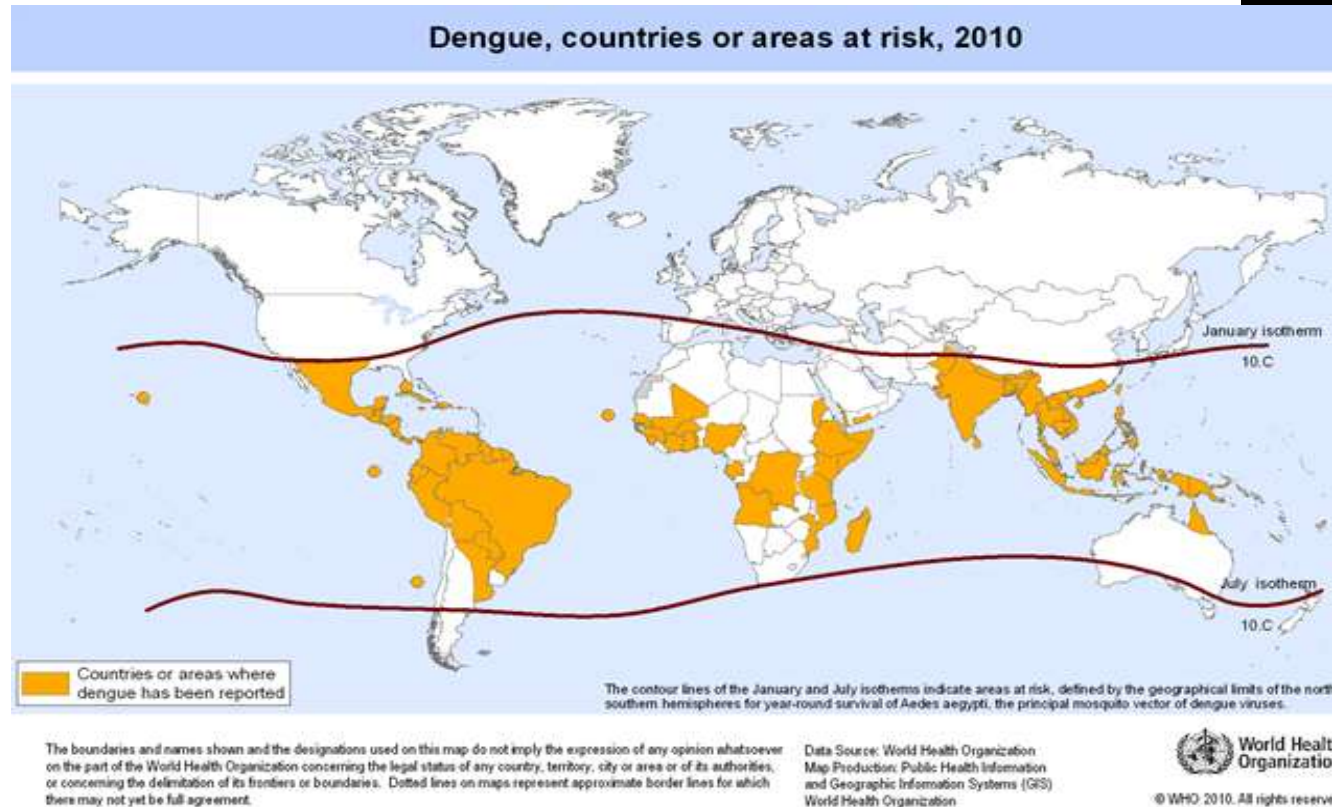
■ Collectivité d'outremer (COM)

■ COM et Pays d'outremer [Non-UE]

■ Pas de population résidente

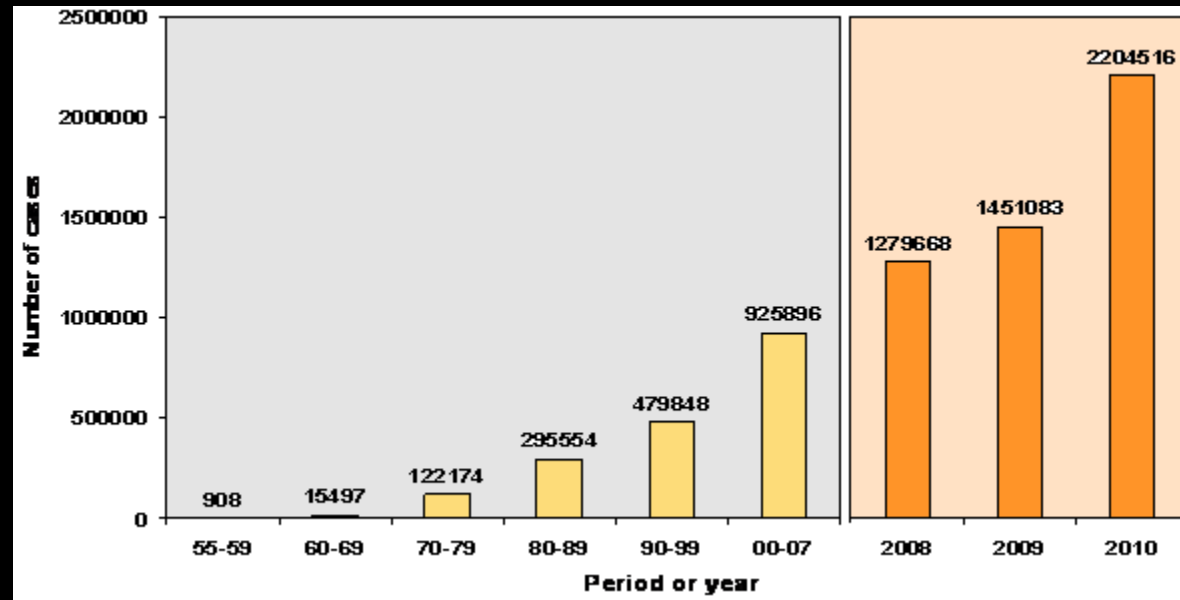
La dengue

- **Flavivirus**
- 4 sérotypes (DENV 1-4)
 - Distincts sur le plan antigénique Pas d'immunité croisée prolongée
 - Infections séquentielles : Risque formes sévères augmenté
- Vecteurs:
- Moustiques ***Aedes***
 - (*Ae. aegypti* +++,
Ae. albopictus,
Ae. polynesiensis).



La dengue: une maladie en extension

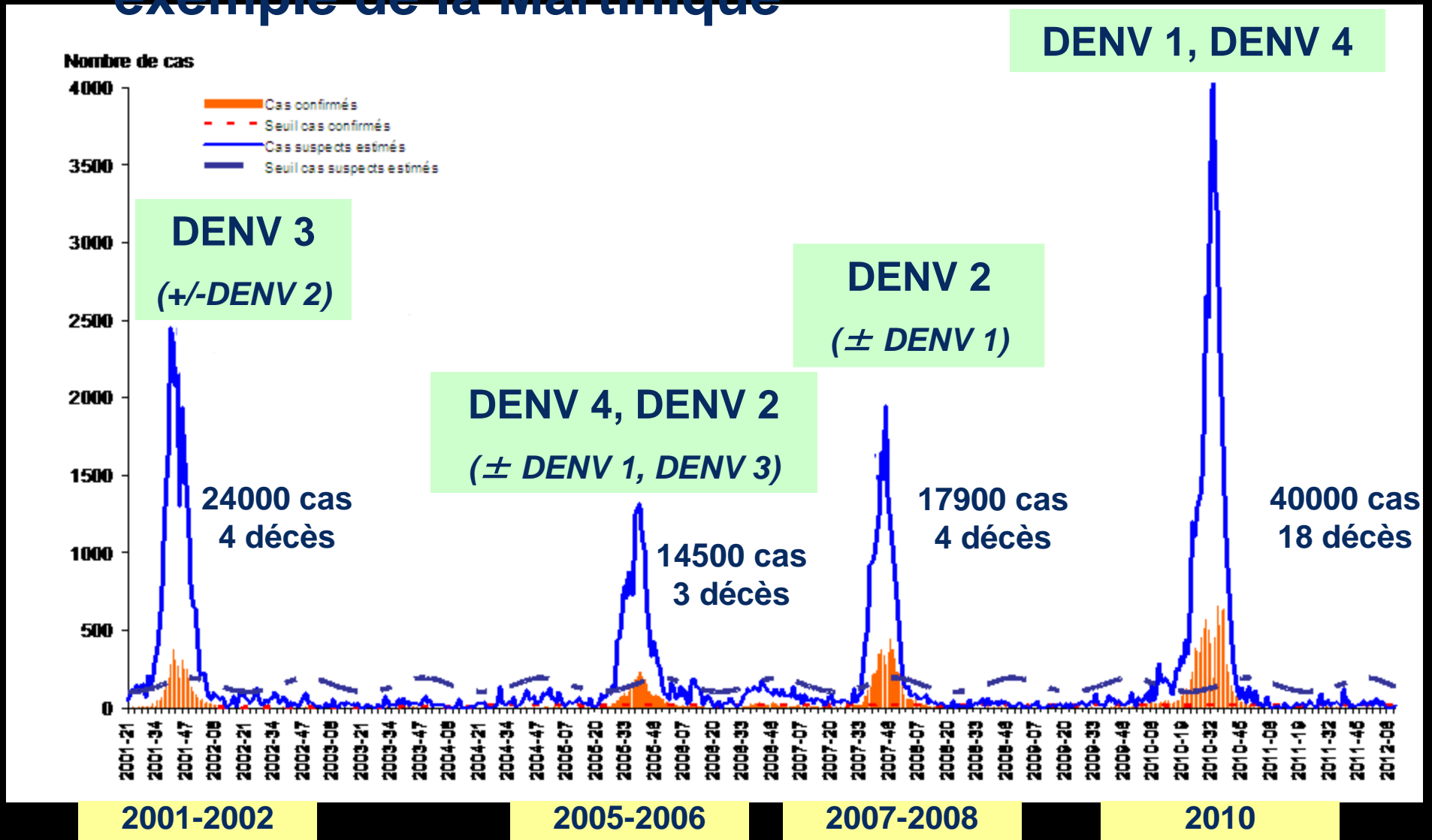
Nombre de cas de dengue rapportés en moyenne dans le Monde par an à l'OMS (source: OMS)



Dengue – Antilles Guyane

- Situation endémo-épidémique hyper-endémique
- 5 épidémies importantes entre 1997 et 2010
- Taux d'attaque 10%
- Co circulation virale s'intensifie (les 4 sérotypes circulant en 2006)
- Impact sanitaire en augmentation

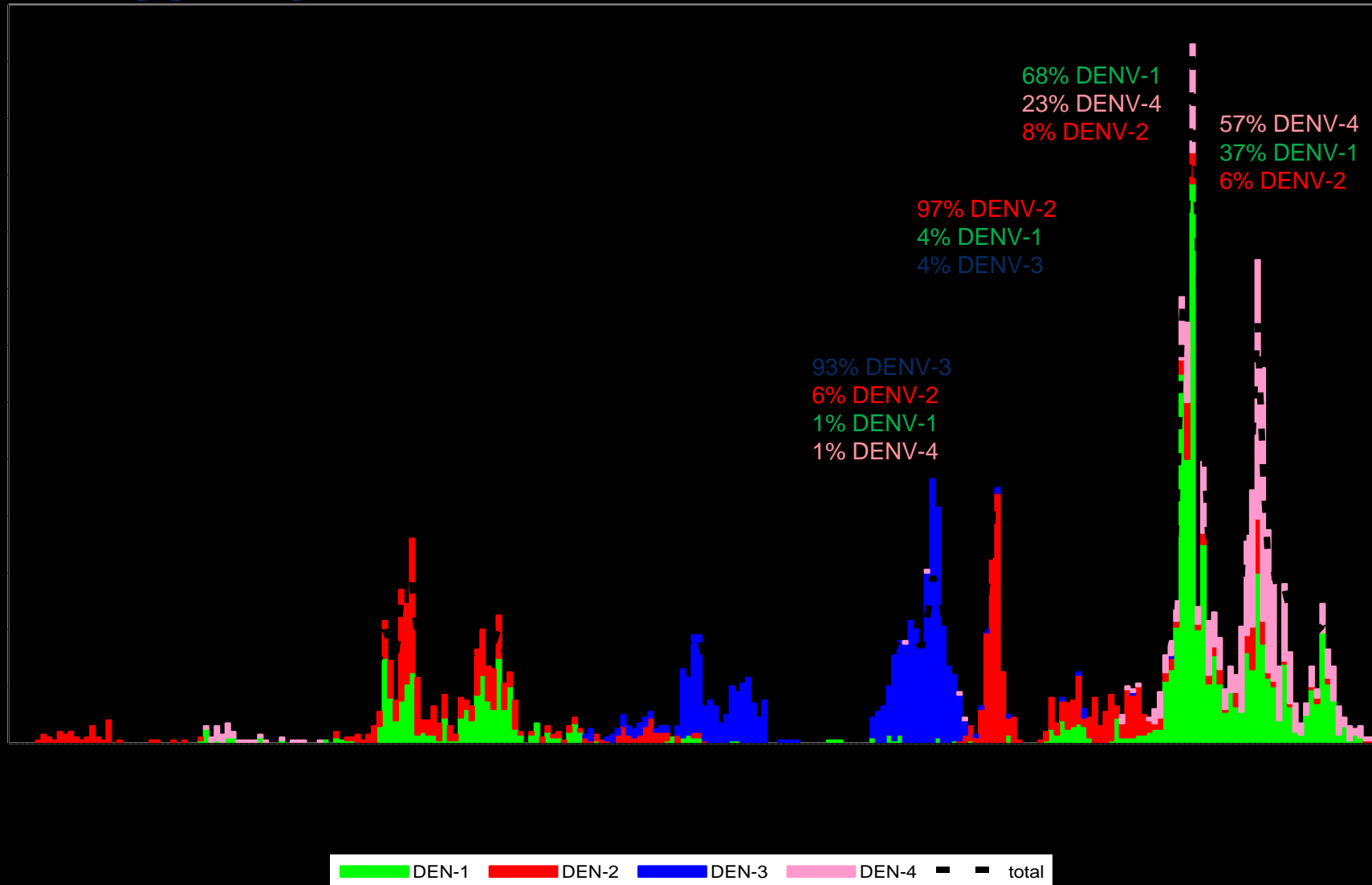
Hyperendémicité de la dengue dans les Antilles: exemple de la Martinique



Courbe des cas hebdomadaires de dengue cliniquement suspects et biologiquement confirmés

Source: CIRE Antilles- Guyane

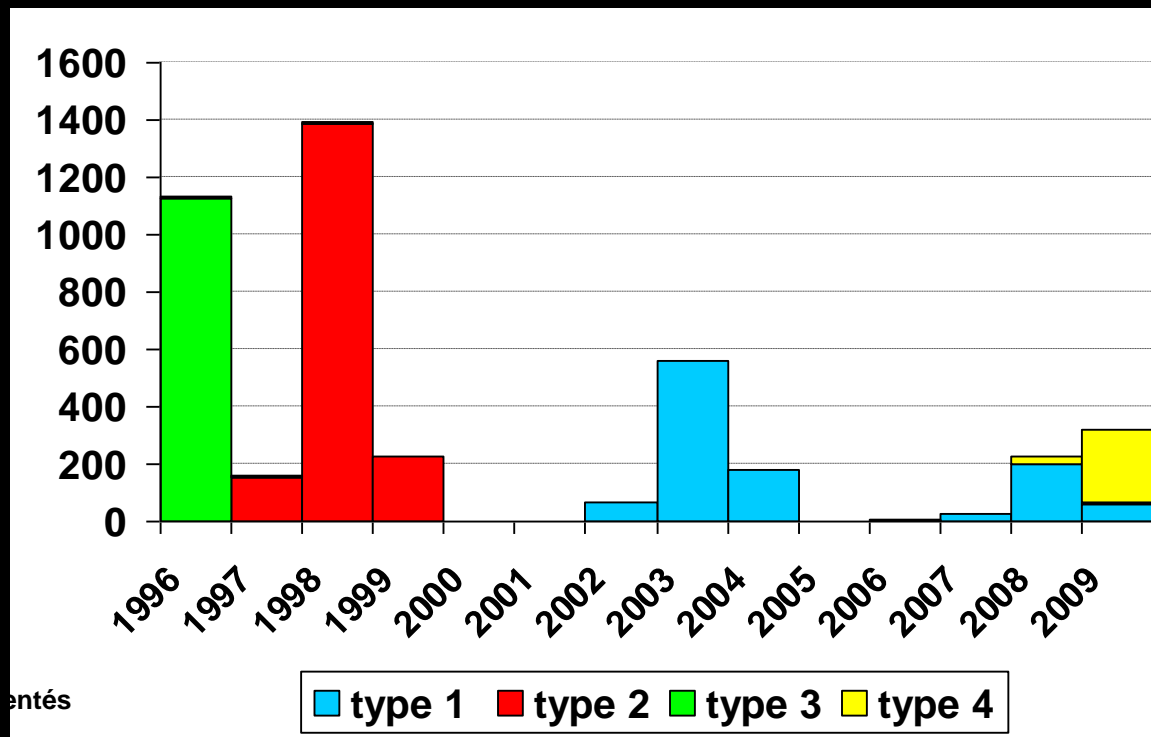
Répartition des sérotypes circulants, Guyane 1991-2011



Dengue- Pacifique

- Cycles épidémiques lors de la réintroduction d'un nouveau sérotype: tous les 5/10 ans
- Dernière grande épidémie débutée en 2000 (DENV 1)
- En 2008 introduction sérotype DENV 4

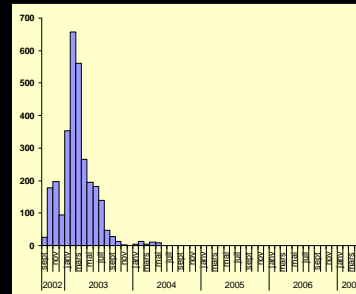
Circulation Sérotypes: exemple Nouvelle Calédonie (données DASS Nouvelle Calédonie)



Impact Den 1 - Pacifique

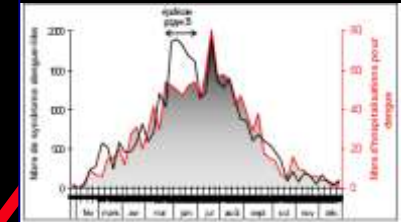
Palau
Année 2000

Wallis & Futuna

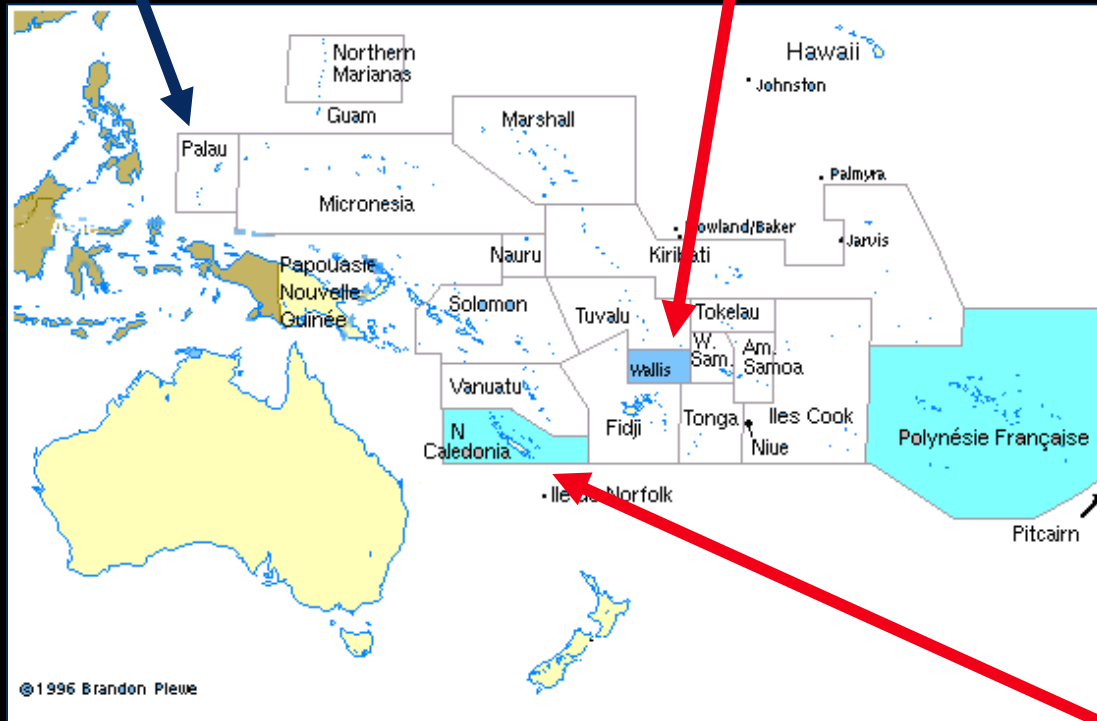


Année 2002-2003
3 000 cas
TA: 21%

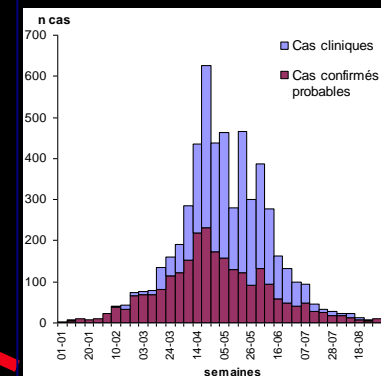
Polynésie f.



Année 2001
33 800 cas
TA : 17%



Nouvelle Calédonie



2003
5 600 cas
TA:2%

Dengue – La Réunion & Mayotte

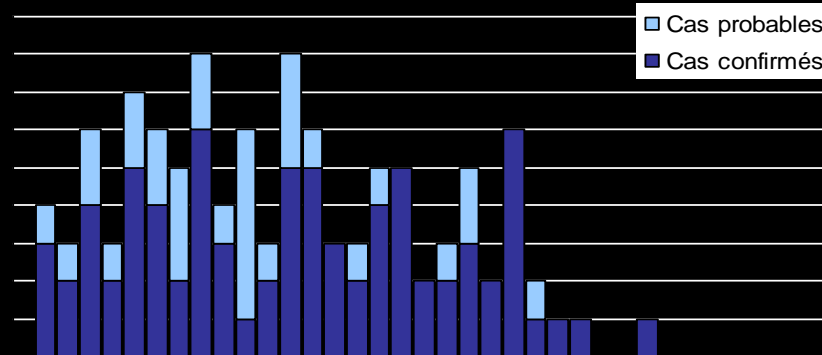
La Réunion

- 1977-78 : épidémie TA
30%
- 2004: 228 cas
- Depuis 2004:
2-3 cas par an
Petits foyers localisés:
2007: 16 cas
2008: 9 cas

Pas de circulation active mais risque constant de réémergence

Mayotte

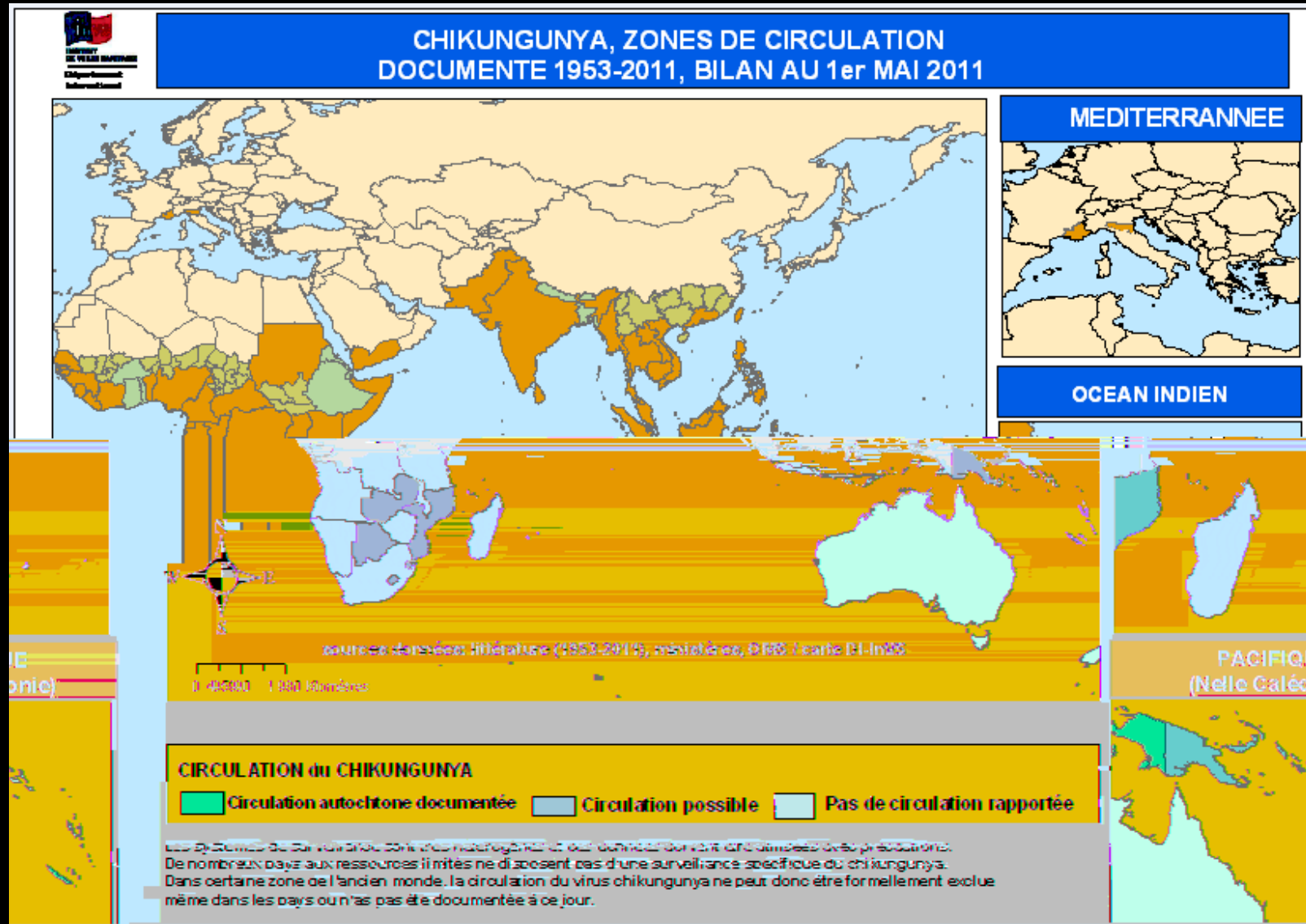
- 2006 séroprévalence : 23%
- 2010 épidémie suspectée aux Comores, 1 cas de DENV3 confirmé
- Mars-septembre épidémie modérée DENV3 (77 confirmés + 31 probables),
- Cas dispersés sur toutes l'île



Source: CIRE Océan Indien

Chikungunya

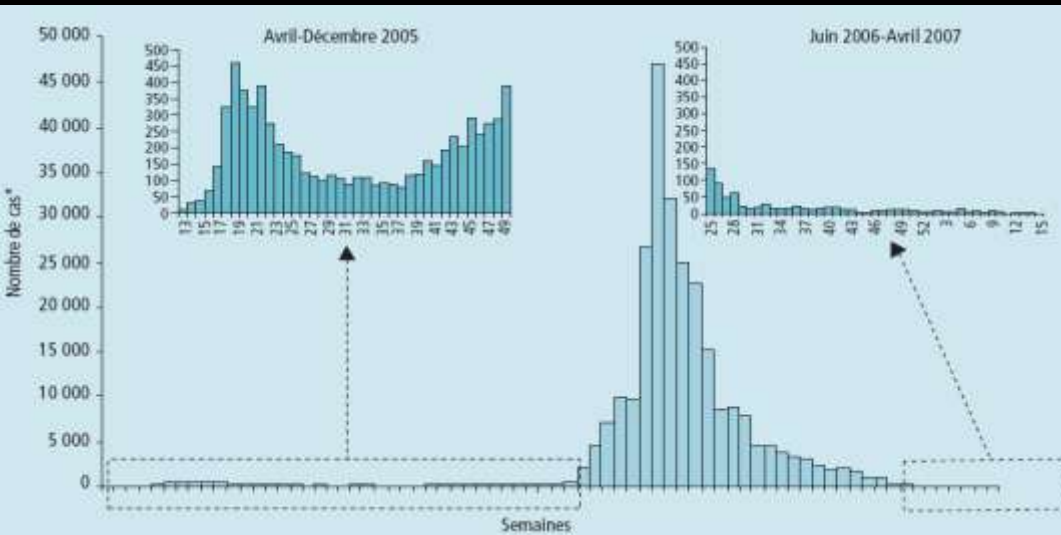
- *Alphavirus* Vecteurs: *Aedes*



Chikungunya – La Réunion et Mayotte

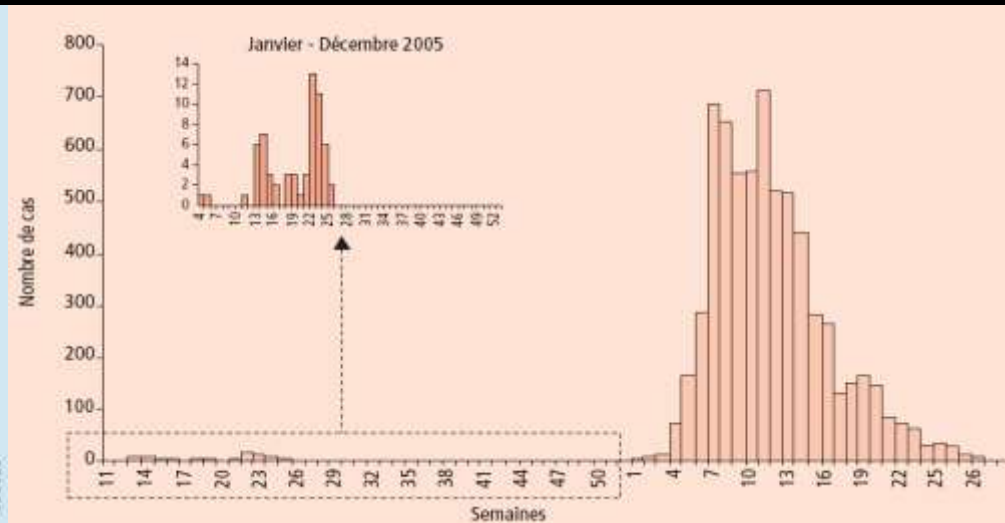
L'épidémie 2005-06

La Réunion



- 266 000 cas estimés (TA=34%)
- Etude de séroprévalence : 38%

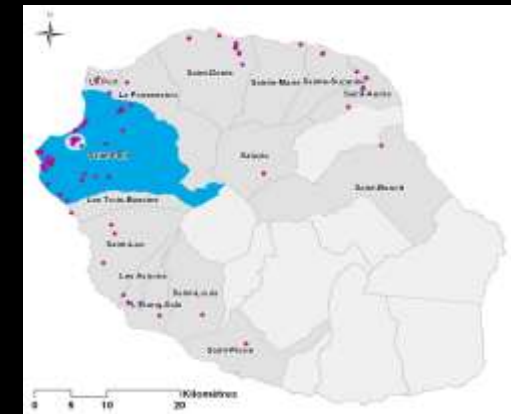
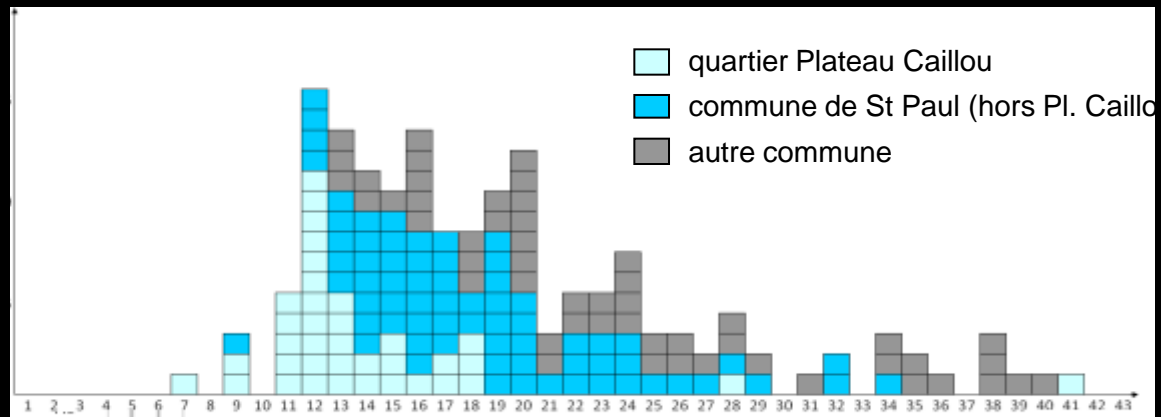
Mayotte



- 6643 cas rapportés (TA=4%)
- Etude de séroprévalence : 38%

Chikungunya à la Réunion, 2010

- Foyer épidémique d'intensité modérée:
158 cas (110 confirmés)
6 hospitalisations,
pas de forme sévère ni de décès



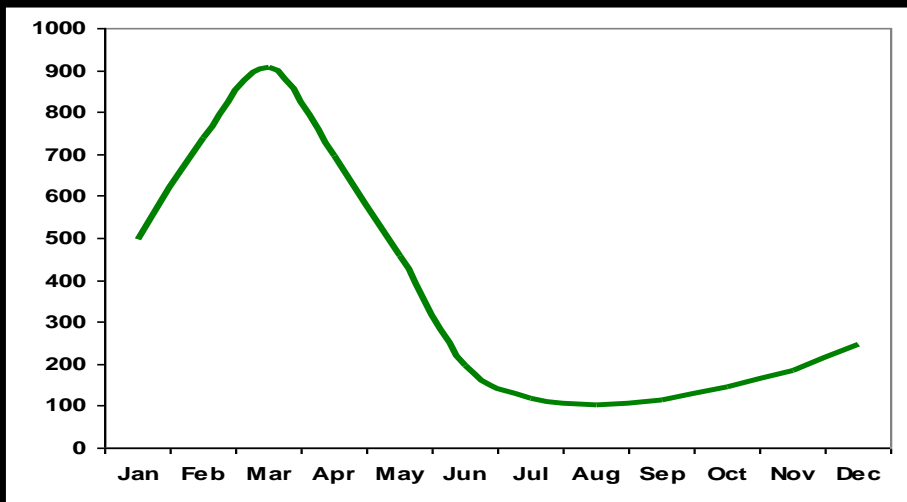
Chikungunya Nouvelle Calédonie

- Chikungunya jamais détecté en Nouvelle Calédonie
- Févr. 2011, 1^{er} cas autochtone (Nouméa) suite à l'importation de cas depuis l'Indonésie
- Mesure de contrôle+++
 - Dépistage actif
 - Lutte anti vectorielle, etc.
- De Févr. à juin 2011: au total 33 cas dont 29 à Nouméa



Fièvre de Ross River

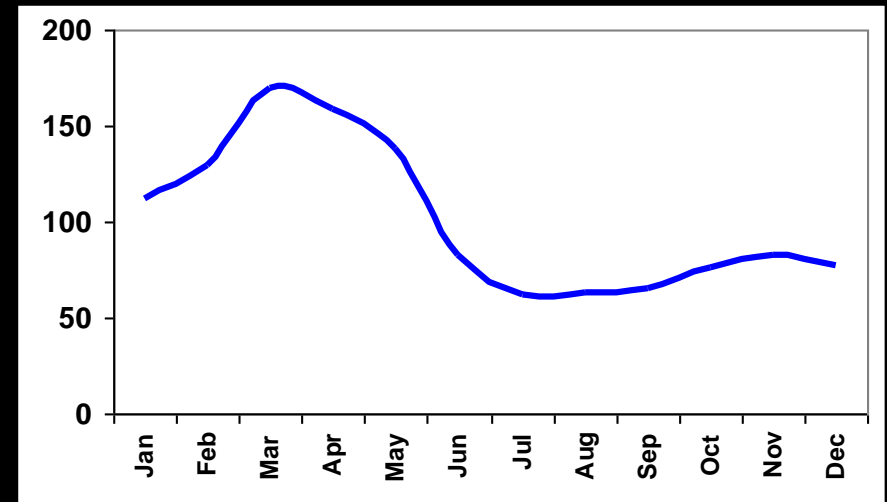
- Australie, Papouasie-N^{elle} Guinée, Salomon
- Vecteur: *Culex et Aedes*
- Arbovirose la plus fréquente en Australie (4 000 cas/an)
- Epidémie en 1979-1980: 50,000 cas : **N^{elle} Calédonie, Wallis & Futuna, Cook, Fidji, et Samoa,**



N moyen de cas mensuel d'infection à Virus Ross River, par mois, 1993-2011, Australie

Barmah Forest

- Uniquement Australie
- Vecteur: *Culex et Aedes*
- 1 200 cas/an
- En augmentation



N moyen de cas mensuel d'infection à Virus Barmah forest, 1993-2011, Australie

